

まごころ市政

父、上谷幸彦の感謝の想いを継承し、西宮市会議員として働かせていただくこととなり間もなく四年。西宮市の新時代を切り開く決意で活動を続けています。

その中で、鳴尾・名塩・山口など、古くから伝統ある市域が、今後特に著しい人口減少を迎えると予測されていることに強い危機感を持ち、市はこの重大性を認識し、対策を集中すべきと考え、行動しています。このことが将来、必ず西宮市全域が発展することに繋がると確信しています。

また、医療従事者としての視点から思う事、また、母として子育てをしているから分かる視点、そして子育てをしながら仕事をする事の大変さという視点など、私なりに市政の場で訴えてまいりました。私、「かみたにゆみ」は、これからも「まごころ市政」をつらぬいてまいります。

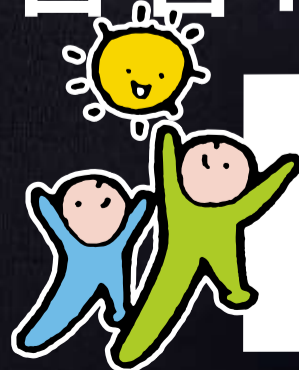


www.kamitani-yumi.com

かみたにゆみ
西宮市議会議員 医師

- 上谷幸美 (かみたに・ゆみ)
- 昭和48年10月生まれ
- 主な経歴
 - ・昭和61年 西宮市立山口小学校卒
 - ・平成 1年 西宮市立山口中学校卒
 - ・平成 4年 川崎医科大学付属高校卒
 - ・平成10年 川崎医科大学卒
 - ・平成10年 神戸大学医学部付属病院 第2外科入局
 - ・平成19年 寿楽会大野記念病院勤務
 - ・平成23年 幸泉会高田上谷病院 (現在勤務)
- 資格/医師免許
- 所属団体等
 - ・日本整形外科学会専門医
 - ・日本リウマチ学会専門医
 - ・日本舞踊 音羽流 名取 音羽菊美弥幸
 - ・未生流 庵家 師範 上谷幸美圃
- 学校法人上谷学園 理事長
- 家族/夫、子ども(8歳)
- 平成27年4月西宮市議会議員初当選

西宮市をもっと元気に



自民党

まごころ市政の取り組み



病気で苦しむ方々、体の不自由な方々が出て、それを医療はチームで支える。薬剤師、看護師、理学療法士、放射線技師、検査技師、介護職、医療事務など、さまざまな職種

を取っていくべきなのか。そして、厳しいこれからの日本の未来を支えていく子供たちを守っていくためには、どうあるべきなのか。30年後40年後、100年後の未来を予測し考え、日本人として胸を張って、堂々と誇りを持って生きていける、そのような教育を環境を構築し、守っていかなければなりません。

の連携があってこそその世界があります。それは、地域包括ケアシステムに例える事ができ、これを構築するためには、信頼と密な連携が必要不可欠であると考えます。

西宮市議会議員として4年間、身近な市政の場で、さまざまな問題について発言してまいりました。議会での質問項目を掲載させていただき、私の取り組みについてのご報告といたします。ぜひ、ご一読ください。

人口減少、高齢化社会を迎え、私たちは、どのように連携

本会議での質問

平成27年9月(第2回)定例会 一般質問

- (1) 豪雨等による通行止め時の本市北部地域における道路状況の広報及び救急事案対応について
- (2) 超高齢社会に対応する人材の確保について
ア. 介護就労者の確保 イ. 看護人材の確保
- (3) ICTを利用した医療連携システム「h-Anshinむこねっと」の活用について

平成28年3月(第4回)定例会 一般質問

- (1) バリアフリーの取り組みについて (3) 西宮市立中央病院について
- (2) 子育て支援について

平成28年9月(第6回)定例会 一般質問

- (1) 投票のバリアフリーについて (2) 地域包括ケアシステムと北部圏域の将来について

平成29年3月(第8回)定例会 一般質問

- (1) 訪問看護・訪問介護職員に対する暴力について (3) 西宮山口について
- (2) 高齢者救急と連携について

平成29年9月(第10回)定例会 一般質問

- (1) 女性特有のがん検診について (3) 銭塚地蔵尊 詠歌踊りにについて
- (2) 船坂地区から山口小学校への通学について (4) バリアフリー情報について

平成30年3月(第12回)定例会 一般質問

- (1) 交通安全対策について (3) 終末期における救急現場での蘇生について
- (2) 高齢者の嚥下(飲み込み)について (4) 人口減少地域に対する対策について

平成30年6月(第13回)定例会 一般質問

- (1) 国道176号線について (4) 空き家対策について
- (2) 岡場駅行きのバス便について (5) 高校への安全な通学路確保と通学補助金について
- (3) 田尾寺駅までの安全な歩道について (6) あいサポート運動の取りくみについて

平成30年12月(第16回)定例会 一般質問

- (1) 難病、特に進行性神経難病患者への支援について
- (2) 停電や災害時、電源を必要とする在宅患者への対応について
- (3) 介護人材確保に向けた取り組みについて
- (4) 西宮北有料道路(旧名)の無料化に伴う周辺道路への影響について

かみたにゆみが取り組む西宮市の主な課題

働く世代へ負担がかからない仕組みで医療と福祉を充実

女性が輝く社会づくり 子宮頸がん検診の受診の重要性を啓発

保育と幼児教育の重要性 歴史と伝統文化の保全 地元農産品の有効活用

西宮市全体から考えた南北格差、特に医療、介護の地域間格差を解消

西宮市議会議員 医師

かみたにゆみ



まごころ市政